

# Dezvoltarea umană

Ediția a XI-a

Diane E. Papalia

Sally Wendkos Olds

Ruth Duskin Feldman

Traducere din engleză de Anacaona Mîndrilă-Sonetto

Consultant științific Simona Reghintovschi

TREI

*Soților noștri,*

David Mark Olds și Gilbert Feldman,  
parteneri de creștere și dezvoltare iubitori.

*Și celui mai bun prieten al Dianei,*

regretatul Jeffrey L. Claflin,  
sursă inepuizabilă de companie,  
căldură sufletească și amuzament.

*Și copiilor noștri adulți,*

Anna Victoria,  
Nancy, Jennifer și Dorri,  
Steven, Laurie și Heidi,  
care ne-au învățat multe despre  
dezvoltarea copilului și a adultului.

# Cuprins

Prefață xv

## PARTEA 1

Despre dezvoltarea umană

- 1 Studierea dezvoltării umane 2
- 2 Teorie și cercetare 20

## PARTEA A 2-A

Începuturile

- 3 Formarea unei vieți noi 52
- 4 Nașterea și dezvoltarea fizică în primii trei ani 94
- 5 Dezvoltarea cognitivă în primii trei ani de viață 138
- 6 Dezvoltarea psihosocială în primii trei ani de viață 176

## PARTEA A 3-A

Prima copilărie

- 7 Dezvoltarea fizică și cognitivă în prima copilărie 214
- 8 Dezvoltarea psihosocială în prima copilărie 250

## PARTEA A 4-A

Copilăria mijlocie

- 9 Dezvoltarea fizică și cognitivă în copilăria mijlocie 282
- 10 Dezvoltarea psihosocială în copilăria mijlocie 320

## PARTEA A 5-A

Adolescența

- 11 Dezvoltarea fizică și cognitivă în adolescență 362
- 12 Dezvoltarea psihosocială în adolescență 388

## PARTEA A 6-A

Vârsta adultă emergentă și de adult tânăr

- 13 Dezvoltarea fizică și cognitivă la vârsta adultă emergentă și de adult tânăr 420
- 14 Dezvoltarea psihosocială la vârsta adultă emergentă și de adult tânăr 450

## PARTEA A 7-A

Vârsta mijlocie

- 15 Dezvoltarea fizică și cognitivă la vârsta mijlocie 480
- 16 Dezvoltarea psihosocială la vârsta mijlocie 514

## PARTEA A 8-A

Vârsta a treia

- 17 Dezvoltarea fizică și cognitivă la vârsta a treia 548
- 18 Dezvoltarea psihosocială la vârsta a treia 584

## PARTEA A 9-A

Sfârșitul vieții

- 19 Confruntarea cu moartea și cu doliul 616

Glosar G-1

Bibliografie B-1

Credite C-1

Index de nume I-1

Index de termeni I-30

Tabelul reperelor temporale T-1

# Cuprins

Prefață xv



## PARTEA 1

Despre dezvoltarea umană

<b>CAPITOLUL 1</b> Studierea dezvoltării umane	2
Dezvoltarea umană: un domeniu în permanentă evoluție	4
Studierea vieții pe toată durata ei	4
Dezvoltarea umană în prezent	5
Studierea dezvoltării umane: concepte de bază	5
Sectoarele dezvoltării	5
Etapile vieții	6
Influențe asupra dezvoltării	8
Ereditatea, mediul și maturizarea	9
Contexte ale dezvoltării	10
Influențe normative și nenormative	14
Momentul exercitării influențelor: Perioade critice sau sensibile	15
Abordarea lui Paul B. Baltes privind dezvoltarea pe toată durata vieții	17
<b>CASETA 1.1</b> Cercetarea în acțiune: Există o perioadă critică pentru achiziția limbajului?	16
<b>CAPITOLUL 2</b> Teorie și cercetare	20
Probleme teoretice fundamentale	22
Problema 1: Dezvoltarea este activă sau reactivă?	23
Problema 2: Dezvoltarea este continuă sau discontinuă?	24
Perspective teoretice	25
Perspectiva 1: Psihanalitică	25
Perspectiva 2: A învățării	28
Perspectiva 3: Cognitivă	30
Perspectiva 4: Contextuală	34
Perspectiva 5: Evolutivă / socio-biologică	35
Un echilibru schimbător	36
Metode de cercetare	37
Eșantionarea	37
Forme de colectare a datelor	38
Scheme de cercetare fundamentale	40
Scheme de cercetare a dezvoltării	45
Etica în cercetare	48
<b>CASETA 2.1</b> Fereastră spre lume: Scopurile cercetării transculturale	42



## PARTEA A 2-A

Începuturile

<b>CAPITOLUL 3</b> Formarea unei vieți noi	52
Conceperea unei vieți noi	54
Cum se produce fertilizarea?	54
Care sunt cauzele sarcinilor plurigemelare?	55
Mecanismele eredității	56
Codul genetic	56
Care sunt determinanții sexului?	57
Modele de transmitere genetică	58
Anomaliile genetice și cromozomiale	61
Consilierea și testarea genetică	65
Natura și formarea: influențele eredității și ale mediului	66
Studierea eredității și a mediului	66
Cum conlucrează ereditatea și mediul	69
Câteva caracteristici influențate de ereditate și de mediu	72
Dezvoltarea prenatală	74
Stadiile dezvoltării prenatale	75
Influențele mediului: factori materni	82
Influențele mediului: factori paterni	88
Supravegherea și stimularea dezvoltării prenatale	89
Inegalități în îngrijirea prenatală	90
Nevoia de îngrijire înainte concepției	91
<b>CASETA 3.1</b> Cercetarea în acțiune: Testarea genetică și ingineria genetică	67
<b>CAPITOLUL 4</b> Nașterea și dezvoltarea fizică în primii trei ani	94
Naștere și cultură: schimbările survenite în procesul nașterii	96
Procesul nașterii	97
Stadiile nașterii	98
Monitorizarea electronică a fătului	98
Nașterea vaginală comparativ cu nașterea prin cezariană	99
Nașterea cu medicație comparativ cu nașterea fără medicație	99
Nou-născutul	101
Mărime și înfățișare	101
Sistemele organismului	102
Evaluarea medicală și comportamentală	102
Stările de activare	104

Complicațiile la naștere	105
Greutatea scăzută la naștere	105
Postmaturitatea	108
Nașterea fără viață	108
Mediul propice poate învinge efectele complicațiilor la naștere?	109
Supraviețuirea și sănătatea	110
Moartea sugarului	110
Vaccinarea pentru o sănătate mai bună	113
Dezvoltarea fizică la începutul vieții	114
Principiile dezvoltării	114
Tipare ale creșterii	115
Nutriția	116
Crecerea și comportamentul reflex	118
Capacitățile senzoriale timpurii	128
Dezvoltarea motorie	129
Reperele majore ale dezvoltării	130
Dezvoltarea motorie și percepția	132
Teoria ecologică a percepției, elaborată de Eleanor și James Gibson	132
Cum se produce dezvoltarea motorie: teoria sistemelor dinamice a lui Thelen	133
Influențe culturale asupra dezvoltării motorii	134
<b>CASETA 4.1</b> Cercetarea în acțiune: „Epidemia” de autism	122
<b>CAPITOLUL 5</b> Dezvoltarea cognitivă în primii trei ani de viață	138
Studierea dezvoltării cognitive: șase abordări	140
Abordarea comportamentalistă: mecanica elementară a învățării	141
Condiționarea clasică și cea operantă	141
Memoria sugarului	141
Abordarea psihometrică: testarea dezvoltării și a inteligenței	143
Testarea sugarilor și a copiilor de vârstă învățării mersului	143
Evaluarea impactului mediului familial timpuriu	144
Intervenția timpurie	145
Abordarea piagetiană: stadiul senzorio-motor	146
Substadiile stadiului senzorio motor	147
Capacitățile imitative apar mai devreme decât considera Piaget?	150
Dezvoltarea cunoștințelor despre obiecte și spațiu	151
Evaluarea stadiului senzorio-motor descris de Piaget	154
Abordarea procesării informațiilor: percepțiile și reprezentările	154
Obșnuirea	154
Capacitățile perceptive și de procesare vizuale și auditive	155
Procesarea informațiilor ca factor de predicție pentru inteligență	156
Procesarea informațiilor și dezvoltarea capacităților descrise de Piaget	158

Abordarea neuroștiințelor cognitive: structurile cognitive ale creierului	161
Sistemele memoriei	161
Înțelegerea ideii de număr	162
Abordarea socio-contextuală: învățarea prin interacțiunile cu îngrijitorii	162
Dezvoltarea limbajului	163
Etapile dezvoltării timpurii a limbajului	163
Caracteristici ale vorbirii timpurii	168
Teorii clasice privind achiziția limbajului: controversa natură versus formare	168
Influențe asupra dezvoltării timpurii a limbajului	170
Pregătirea pentru învățarea citirii și a scrierii: beneficiile citirii cu voce tare	172
<b>CASETA 5.1</b> Fereastră spre lume: Jocul de-a cucu-bsu	152
<b>CASETA 5.2</b> Cercetarea în acțiune: Sugarii și copiii mici se uită prea mult la televizor?	157
<b>CAPITOLUL 6</b> Dezvoltarea psihosocială în primii trei ani de viață	176
Bazele dezvoltării psihosociale	178
Emoțiile	178
Temperamentul	182
Primele experiențe sociale: sugarul în familie	185
Genul: prin ce se deosebesc băieții de fetițe?	187
Problematika dezvoltării în perioada de sugar	188
Apariția încrederii	188
Formarea atașamentelor	189
Comunicarea emoțională cu îngrijitorii: reglarea reciprocă	195
Consultarea socială	195
Problematika dezvoltării la vârsta învățării mersului	197
Contararea sentimentului de sine	197
Apariția autonomiei	198
Rădăcinile dezvoltării morale: socializarea și internalizarea	199
Contactul cu alți copii	202
Frații	202
Sociabilitatea cu alți copii în afara de frați	203
Copiii părinților cu serviciu	204
Efectele statutului de angajat al mamei	204
Îngrijirea timpurie într-o instituție de tip grădiniță	205
Maltratarea: abuzul și neglijarea	207
Maltratarea: realități și cifre	207
Factori contributivi: o perspectivă ecologică	208
Ajutarea familiilor cu probleme	209
Efectele de lungă durată ale maltratării	210
<b>CASETA 6.1</b> Cercetarea în acțiune: Cum afectează depresia postpartum dezvoltarea timpurie?	196
<b>CASETA 6.2</b> Fereastră spre lume: Sunt necesare luptele cu copiii mici?	200



## PARTEA A 3-A

### Prima copilărie

**CAPITOLUL 7** Dezvoltarea fizică și cognitivă în prima copilărie 214

#### DEZVOLTAREA FIZICĂ 216

Aspecte ale dezvoltării fizice 216

- Creșterea corpului și schimbările la nivelul lui 216
- Tipare și probleme de somn 217
- Dezvoltarea creierului 220
- Abilitățile motorii 220

Sănătatea și siguranța 223

- Prevenirea obezității 223
- Subnutriția 223
- Decesele și răniile accidentale 224
- Sănătatea în context: influențele mediului 225

#### DEZVOLTAREA COGNITIVĂ 228

Abordarea piagetiană: copilul în stadiul preoperational 228

- Progresele gândirii preoperaționale 229
- Aspecte imature ale gândirii preoperaționale 231
- Copiii mici au teorii despre minte? 233

Abordarea procesării informației: dezvoltarea memoriei 236

- Procese și capacități de bază 236
- Recunoașterea și reamintirea 237
- Formarea și păstrarea amintirilor din copilărie 237

Inteligenta: abordarea psihometrică și cea a lui Vigotki 239

- Indici psihometrici tradiționali 239
- Influențe asupra inteligenței măsurate 240
- Testarea și predarea bazate pe teoria lui Vigotki 241

Dezvoltarea limbajului 241

- Vocabularul 241
- Morfologia și sintaxa 242
- Pragmatica și vorbirea socială 243
- Solilocviul 243
- Dezvoltarea întârziată a limbajului 243
- Pregătirea învățării citirii și a scrierii 244

Educația în prima copilărie 245

- Tipurile de instituții preșcolare și obiectivele lor 245
- Programele preșcolare compensatoare 246
- Copilul în clasa pregătitoare 246

**CASETA 7.1** Feroastră spre lume: *Supraviețuirea în primii cinci ani de viață* 226

**CAPITOLUL 8** Dezvoltarea psihosocială în prima copilărie 250

Eul în formare 252

- Concepția despre sine și dezvoltarea cognitivă 252
- Stima de sine 253

- Înțelegerea și reglarea emoțiilor 255
- Erikson: inițiativă versus vinovăție 256

Genul 256

- Diferențe de gen 256
- Perspectivă asupra dezvoltării genului 257

Jocul: ocupația din prima copilărie 264

- Nivelurile cognitive ale jocului 265
- Dimensiunea socială a jocului 267
- Cum influențează genul jocul? 269
- Cum influențează cultura jocul? 269

Parentajul 270

- Forme de disciplină 270
- Stiluri de parentaj 272
- Preocupări speciale privind comportamentul 274

Relațiile cu alți copii 277

- Relațiile cu frații 277
- Copilul singur la părinți 278
- Tovarășii de joacă și prietenii 279

**CASETA 8.1** Cercetarea în acțiune: *Are jocul o bază evoluționistă?* 266



## PARTEA A 4-A

### Copilăria mijlocie

**CAPITOLUL 9** Dezvoltarea fizică și cognitivă în copilăria mijlocie 282

#### DEZVOLTAREA FIZICĂ 284

Aspecte ale dezvoltării fizice 284

- Înălțimea și greutatea 284
- Nutriția și somnul 285
- Dezvoltarea creierului 285
- Dezvoltarea motorie și jocurile fizice 286

Sănătatea, formă fizică bună și siguranța 288

- Obezitatea și imaginea corpului 288
- Alte probleme medicale 291
- Răniile accidentale 291

#### DEZVOLTAREA COGNITIVĂ 292

Abordarea piagetiană: copilul în stadiul operațiilor concrete 292

- Progrese cognitive 292
- Influențele dezvoltării neurologice, ale culturii și ale școlarizării 295
- Raționamentul moral 296

Abordarea procesării informațiilor: planificarea, atenția și memoria 296

- Cum se dezvoltă abilitățile executorii? 297
- Atenția selectivă 297
- Capacitatea memoriei de lucru 297
- Metamemoria: înțelegerea memoriei 298

- Mnemotehnicile: strategii de reamintire 298
- Procesarea informațiilor și sarcinile piagetiene 299

Abordarea psihometrică: evaluarea inteligenței 299

- Controversa privind IQ-ul 300
- Influențe asupra inteligenței 300
- Există mai multe feluri de inteligență? 303
- Alte direcții în testarea inteligenței 305

Limbajul 305

- Vocabularul, morfologia și sintaxa 305
- Pragmatica: cunoștințe despre comunicare 306
- Învățarea celei de-a doua limbi 306

Copilul la școală 307

- Întrearea în clasa întâi 307
- Învățarea citirii și a scrierii 308
- Influențe asupra rezultatelor școlare 309

Educarea copiilor cu nevoi speciale 313

- Copiii cu probleme de învățare 313
- Copiii înzestrați 316

**CASETA 9.1** Cercetarea în acțiune: *Păpusile Barbie influențează imaginea corpului la fete?* 289

**CAPITOLUL 10** Dezvoltarea psihosocială în copilăria mijlocie 320

Eul în formare 322

- Dezvoltarea concepției despre sine: sistemele de reprezentări 322
- Stima de sine 323
- Dezvoltarea emoțională și comportamentul prosocial 323

Copilul în familie 324

- Atmosfera din familie 325
- Structura familiei 327
- Relațiile dintre frați 334

Copilul în grupul celor de aceeași vârstă 335

- Efecte pozitive și negative ale relațiilor cu cei de aceeași vârstă 335
- Popularitatea 336
- Prietenii 337
- Agresivitatea și tiranizarea 338

Sănătatea psihică 342

- Tulburări emoționale răspândite 343
- Tehnici de tratament 345
- Stresul și reziliența 346

**CASETA 10.1** Cercetarea în acțiune: *Discuțiile despre terorism și război cu copiii* 348



## PARTEA A 5-A

### Adolescența

**CAPITOLUL 11** Dezvoltarea fizică și cognitivă în adolescență 352

Adolescența: o tranziție în dezvoltare 354

- Adolescența ca și construct social 354
- Adolescența: perioadă a oportunităților și a riscurilor 355

#### DEZVOLTAREA FIZICĂ 356

Pubertatea 356

- Cum debutează pubertatea: modificări hormonale 356
- Momentul apariției, semnele și etapele pubertății și ale maturității sexuale 357

Creierul adolescentului 360

Sănătatea fizică și psihică 361

- Activitatea fizică 362
- Nevoia de somn și problemele de somn 362
- Nutriția și tulburările de alimentație 363
- Consumul și abuzul de droguri 366
- Depresia 369
- Decesul în adolescență 370

#### DEZVOLTAREA COGNITIVĂ 371

Aspecte ale maturizării cognitive 371

- Stadiul piagetian al operațiilor formale 371
- Modificări la nivelul procesării informațiilor 373
- Dezvoltarea limbajului 374
- Raționarea morală: teoria lui Kohlberg 375
- O etică a îngrijirii: teoria lui Gilligan 378
- Comportamentul prosocial și activitatea de voluntariat 379

Problematika educațională și vocațională 379

- Influențe asupra rezultatelor școlare 380
- Abandonul școlar în liceu 383
- Pregătirea pentru educație superioară sau pentru o meserie 384

**CASETA 11.1** Feroastră spre lume: *Globalizarea adolescenței* 355

**CAPITOLUL 12** Dezvoltarea psihosocială în adolescență 388

Căutarea identității 390

- Erikson: identitate versus confuzia identității 390
- Marcia: starea identității — criză și angajare 391
- Diferențe de gen în formarea identității 393
- Factori etnici implicați în formarea identității 394

Sexualitatea 395

- Orientarea sexuală și identitatea sexuală 396
- Comportamentul sexual 398
- Bolile cu transmitere sexuală (BTS) 399
- Sarcina și nașterea în adolescență 402

Relațiile cu familia, cu cei de-o seamă și cu societatea adulților 404

- Este revolta adolescentină o invenție? 405
- Modificări în folosirea timpului și în relații 405
- Adolescenții și părinții 407
- Adolescenții și frații 410
- Adolescenții și cei de-o seamă 411

Comportamentul antisocial și delinvența juvenilă 413

Cum se ajunge la delinvență: factori genetici și neurologici 413

Cum se ajunge la delinvență: interacțiunea între influențele exercitate de familie, de cei de-o seamă și de comunitate 414

Perspective pe termen lung 416  
Prevenirea și tratarea delincvenței 416

**CASETA 12.1** Cercetarea în acțiune: *Epidemia de violență în rândul tinerilor* 414



## PARTEA A 6-A

### Vârsta adultă emergentă și de adult tânăr

**CAPITOLUL 13** Dezvoltarea fizică și cognitivă la vârsta adultă emergentă și de adult tânăr 420

Vârsta adultă emergentă 422

### DEZVOLTAREA FIZICĂ 423

Sănătatea și forma fizică bună 423

Starea de sănătate și problematica sănătății 423

Influențele genetice asupra sănătății 423

Influențele comportamentale asupra sănătății și a formei fizice bune 424

Influențe indirecte asupra sănătății și formei fizice bune 427

Probleme de sănătate psihică 429

Problematica sexualității și a reproducerii 431

Comportamentul sexual și atitudinile sexuale 431

Boli cu transmitere sexuală (BTS) 432

Tulburările de menstruație 432

Infertilitatea 433

### DEZVOLTAREA COGNITIVĂ 435

Perspective asupra cogniției adultului 435

Dincolo de Piaget: noi moduri de gândire la vârsta adultă 435

Schaie: un model al dezvoltării cognitive pe toată durata vieții 437

Sternberg: intuiție și pricepere 438

Inteligența emoțională 439

Judecata morală 440

Cultura și judecata morală 440

Genul și judecata morală 442

Educația și munca 443

Tranziția facultății 443

Intrarea în câmpul muncii 446

**CASETA 13.1** Cercetarea în acțiune: *Tehnologia reproducerii asistate* 434

**CASETA 13.2** Cercetarea în acțiune: *Dezvoltarea credinței pe toată durata vieții* 441

**CAPITOLUL 14** Dezvoltarea psihosocială la vârsta adultă emergentă și de adult tânăr 450

Vârsta adultă emergentă: tipare și sarcini 452

Trasee diferite spre vârsta adultă 452

Dezvoltarea identității la adultul emergent 453

Formarea relațiilor adulte cu părinții 454

**Dezvoltarea personalității: patru concepții** 456

Modelele stadiilor normative 456

Modelul bazat pe momentul producerii evenimentelor 458

Modelele trăsăturilor: cei cinci factori descriși de Costa și McCrae 458

Modelele tipologice 460

**Temelile relațiilor intime** 461

Prietenia 462

Iubirea 462

**Stiluri de viață conjugale și neconjugale** 463

Viața ca persoană necăsătorită 464

Relațiile între homosexuali și între lesbiene 464

Coabitarea 465

Căsătoria 467

**Rolul de părinte** 471

Rolul de părinte ca experiență a dezvoltării 471

Cum fac față familiile cu două venituri? 473

**Când căsnicia se încheie** 474

Divorțul 474

Recăsătorirea și rolul de părinte vitreg 476

**CASETA 14.1** Cercetarea în acțiune: *Violența între parteneri intimi* 475



## PARTEA A 7-A

### Vârsta mijlocie

**CAPITOLUL 15** Dezvoltarea fizică și cognitivă la vârsta mijlocie 480

Vârsta mijlocie: un construct social 482

### DEZVOLTAREA FIZICĂ 484

Modificări fizice 484

Funcționarea senzorială și psihomotorie 484

Modificări structurale și sistemice 486

Sexualitatea și funcționarea reproductivă 486

**Sănătatea fizică și psihică** 491

Tendențe privind sănătatea la vârsta mijlocie 491

Influențe comportamentale asupra sănătății 492

Statutul socio-economic și sănătatea 493

Rasa/etnia și sănătatea 493

Genul și sănătatea 494

Stresul la vârsta mijlocie 498

Emoționalitatea și sănătatea 501

Sănătatea psihică 502

### DEZVOLTAREA COGNITIVĂ 503

Măsurarea abilităților cognitive la vârsta mijlocie 503

Schaie: Studiul longitudinal din Seattle 503

Horn și Cattell: Inteligența fluidă și inteligența cristalizată 505

**Caracterul distinctiv al cogniției adulte** 505

Rolul cunoștințelor experte 505

Gândirea integrativă 507

**Creativitatea** 507

Caracteristicile oamenilor cu performanțe creative 508

Creativitatea și vârsta 508

**Munca și educația** 509

Muncă versus pensionare timpurie 509

Munca și dezvoltarea cognitivă 509

Studentul matur 510

**CASETA 15.1** Fereastră asupra lumii: *Diferențe culturale în modul în care femeile se confruntă cu menopauza* 489

**CAPITOLUL 16** Dezvoltarea psihosocială la vârsta mijlocie 514

Analizarea cursului vieții la vârsta mijlocie 516

**Schimbarea la vârsta mijlocie: abordări teoretice** 517

Modelele trăsăturilor 517

Modelele stadiilor normative 517

Momentul producerii evenimentelor: ceasul social 520

**Eul la vârsta mijlocie: problematică și tematică** 521

Există o criză la jumătatea vieții? 522

Dezvoltarea identității 523

Starea de bine psihic și sănătatea psihică pozitivă 526

**Relațiile la vârsta mijlocie** 530

Teorii privind contactul social 530

Relațiile, genul și calitatea vieții 531

**Relațiile consensuale** 532

Căsătoria 532

Coabitarea 532

Divorțul 533

Starea civilă, starea de bine și sănătatea 534

Relațiile homosexualilor și ale lesbienelelor 535

Prietenile 535

**Relațiile cu copiii pe calea maturizării** 536

Copiii adolescenți: problematică pentru părinți 536

Când copiii pleacă: cuibul gol 537

Parentajul în cazul copiilor mari 537

Parentajul prelungit: „cuibul aglomerat” 538

**Alte legături de rudenie** 538

Relația cu părinții vârstnici 538

Relația cu frații și surorile 541

Rolul de bunică 542

**CASETA 16.1** Fereastră spre lume: *O societate fără vârstă mijlocie* 521



## PARTEA A 8-A

### Vârsta a treia

**CAPITOLUL 17** Dezvoltarea fizică și cognitivă la vârsta a treia 548

Bătrânețea în prezent 550

Încărunțirea populației 550

De la vârstnicii tineri până la vârstnicii cei mai vârstnici 552

### DEZVOLTAREA FIZICĂ 552

Longevitatea și îmbătrânirea 552

Tendențe ale speranței de viață și factori implicați 553

De ce îmbătrânesc oamenii? 555

Cât de mult poate fi prelungită durata de viață? 558

**Schimbări fizice** 560

Schimbări organice și sistemice 560

Creierul vârstnic 561

Funcționarea senzorială și psihomotorie 562

Somnul 564

Funcționarea sexuală 565

**Sănătatea fizică și psihică** 565

Starea de sănătate 565

Afecțiuni și dizabilități cronice 565

Influențele stilului de viață asupra sănătății și longevității 567

Probleme psihice și de comportament 569

### DEZVOLTAREA COGNITIVĂ 574

Aspecte ale dezvoltării cognitive 574

Inteligența și capacitățile de procesare 574

Memoria: ce modificări suferă? 577

Înțelepciunea 580

**BOX 17.1** Cercetarea în acțiune: *Centenarii* 559

**CAPITOLUL 18** Dezvoltarea psihosocială la vârsta a treia 584

Teorii și cercetări privind dezvoltarea personalității 586

Erik Erikson: Probleme și sarcini normative 587

Modelul celor cinci factori: trăsături de personalitate la bătrânețe 587

**Starea de bine la vârsta a treia** 589

Adaptarea și sănătatea psihică 589

Modele ale îmbătrânirii „cu succes” sau „optime” 591

**Probleme practice și sociale legate de îmbătrânire** 595

Munca și pensionarea 595

Cum se descurcă financiar adultii vârstnici? 598

Aranjamentele locative 598

**Relațiile personale spre sfârșitul vieții** 603

Teorii ale contactului social și ale sprijinului social 604

Importanța relațiilor sociale 604  
Familia cu mai multe generații 605

Relațiile conjugale 605  
Căsătoria de lungă durată 605  
Văduvia 607  
Divorțul și recăsătorirea 607

Stiluri de viață și relații neconjugale 808  
Viața celibatară 608  
Coabitarea 608  
Relațiile între homosexuali și între lesbiene 609  
Prietenii 609

Legăturile de rudenie neconjugale 610  
Relațiile cu copiii adulți 610  
Relația cu frații 612  
A deveni străbunic 613

**CASETA 18.1** Fereastră spre lume: *Îmbătrânirea în Asia* 596

**CASETA 18.2** Cercetarea în acțiune: *Maltratarea vârstnicilor* 611



## PARTEA A 9-A

### Sfârșitul vieții

**CAPITOLUL 19** Confruntarea cu moartea și cu doliul 616

Numeroasele semnificații schimbătoare ale stării și procesului morții 618

Contextul cultural 618  
Revoluția mortalității 619  
Îngrijirea muribunzilor 620

Confruntarea cu moartea și cu pierderea 620  
Schimbări fizice și cognitive ce precedă moartea 620  
Confruntarea cu propria moarte 622  
Tipare ale doliului 623  
Atitudini față de starea și procesul morții de-a lungul întregii vieți 624

Pierderi importante 629  
A supraviețui soțului/soției 630  
Pierderea unui părinte la vârsta adultă 631  
Pierderea unui copil 631  
Doliul după o pierdere de sarcină 633

Probleme medicale, legale și etice: „Dreptul la moarte” 634

Sinuciderea 634  
Grăbirea morții 636

Găsirea sensului și a rostului

vieții și al morții 641  
Analizarea unei vieți 641  
Dezvoltarea: proces ce durează toată viața 642

**CASETA 19.1** Cercetarea în acțiune: *Pierderea ambiguă* 625

**CASETA 19.2** Fereastră spre lume: *Donarea de organe: darul vieții* 638

Glosar G-1

Bibliografie B-1

Credite C-1

Index de nume I-1

Index de termeni I-30

Tabelul reperelor temporale T-1

# Prefață

Dezvoltarea umană este o călătorie. Din momentul concepției, ființele umane pornesc pe un drum al experiențelor noi, care se va prelungi pe toată durata vieții lor. Deși fiecare călătorie este unică, există și repere familiare: bebelușii cresc și devin copii, iar copiii devin adulți. Studiarea dezvoltării umane clarifică atât experiențele unice, cât și cele comune trăite de-a lungul acestei călătorii prin viață.

## OBIECTIVELE NOASTRE PENTRU EDIȚIA DE FAȚĂ

Această ediție a lucrării *Dezvoltarea umană*, cea mai recentă, reprezintă rezultatul unui efort asiduu de a simplifica și eficientiza substanțial textul. Știm ce dificil este să parcurgi în lung și-n lat dezvoltarea umană într-un singur trimestru și ne-am dat toată silința să oferim un text cuprinzător și totuși concis. Așadar, în ediția a XI-a, principalul nostru obiectiv a constat în **scurtarea semnificativă a textului**, furnizând totodată cele mai actuale informații disponibile și păstrând tonul atrăgător și stilul accesibil care au constituit trăsăturile caracteristice ale acestei cărți. Ca de fiecare dată, încercăm să punem accent pe continuitatea dezvoltării și pe deosebirile sale transculturale, să subliniem interacțiunile dintre sectorul fizic, cel cognitiv și cel psihosocial și să integrăm preocupările teoretice, care țin de cercetare, și pe cele practice.

## Cercetări de avangardă

Am cernut cantitatea uriașă de literatură de specialitate publicată în fiecare an pentru a selecta teorii și cercetări de avangardă care să contribuie substanțial la cunoștințele studenților. Am lărgit baza de cercetare a fiecărui capitol și am adăugat pe tot cuprinsul cărții trimiteri bibliografice la lucrări recente, precum și cele mai actuale statistici disponibile.

O temă importantă a ediției a XI-a constă în accentul mai mare pus pe **teoria evoluționistă**, așa cum influențează ea studierea dezvoltării copilului. Începând cu materialul extins din capitolul 2, mai multe capitole abordează interpretarea evolutivă a diferitelor subiecte, care variază de la capacitățile cognitive incipiente (capitolul 5) până la gen (capitolul 8).

Data fiind importanța tot mai mare a neuroștiințelor cognitive, prezentăm acum secțiuni despre **dezvoltarea creierului** în prima copilărie și copilăria mijlocie (capitolele 7 și 9), precum și la fetus și sugar (capitolul 4) și la adolescent (capitolul 11). Includem pe tot parcursul textului diferite studii ce dezvăluie rolul creierului în cogniție și afectivitate. Între elementele noi ale acestei ediții se numără conceptul de **epigeneză** (capitolul 3) și prezentarea pe larg a **teoriei sistemelor dinamice** privind dezvoltarea sugarului, elaborată de Esther Thelen (capitolele 4 și 5). O altă schimbare importantă constă în discutarea mult mai pe larg a **începutului vârstei adulte** (capitolele 13 și 14). În plus, am adăugat noi secțiuni despre **sănătatea psihică** în

capitolele 13 și 15 și am actualizat în mod semnificativ discuția despre boala Alzheimer din capitolul 17.

## Modificări de conținut

În continuare urmează o listă pe capitole a subiectelor nou-introduse în această ediție ori care au fost revizuite și/sau actualizate substanțial.

**Capitolul 1:** Sectoarele dezvoltării și abordarea dezvoltării pe parcursul întregii vieți, elaborată de Baltes.

**Capitolul 2:** Conceptul de determinism reciproc, teoria evoluționistă și cercetarea longitudinală.

**Capitolul 3:** Nașterile plurigemelare, determinarea sexului, epigeneza, anomaliiile genetice (cromozomiale), factorii de risc prenatali din mediu, îngrijirea prenatală, îngrijirea înaintea concepției, semne și simptome ale sarcinii.

**Capitolul 4:** Schimbările survenite în privința nașterii, nașterea cu și fără medicație, greutatea redusă la naștere, postmaturitatea, nașterea fără viață, sindromul decesului subit la sugar, vaccinarea, chestiuni de nutriție, beneficiile alăptării la sân, dezvoltarea creierului, complicații la naștere, teoria sistemelor dinamice formulată de Thelen, autismul.

**Capitolul 5:** Capacitățile de imitare ale sugarului, teoria dinamică a sistemelor, interpretarea căutării de obiecte de către sugar, dezvoltarea simbolurilor, competența reprezentării imagistice, etichetarea, gesturile, dezvoltarea limbajului și a creierului, interpretarea capacității mnezice a sugarului din perspectivă evolutivă.

**Capitolul 6:** Trei tipuri temperamentale, cercetările lui Kagan privind timiditatea, genul, efectele pe termen lung ale tiparelor de atașament, îngrijirea copilului mic, maltratarea, depresia postnatală.

**Capitolul 7:** Obiceiurile sănătoase de somn și alimentație, dezvoltarea creierului, tulburări de somn, dezvoltarea artistică, obezitatea, statutul socio-economic, etnia, lipsa de adăpost, fumatul, poluarea aerului, pesticidele și plumbul, memoria, întârzieri de limbaj, soliloquiul.

**Capitolul 8:** Jocul, abordarea din perspectiva evoluționistă a rolurilor diferențiate pe sexe, diferențele dintre sexe în cadrul jocului, agresivitatea, relațiile dintre frați, copiii singuri la părinți.

**Capitolul 9:** Dezvoltarea creierului și IQ, bălbăiala, astmul, funcția executorie, influența rasei/etniei și a statutului socio-economic asupra IQ-ului, educația în a doua limbă, tulburarea hiperactivitate/deficit de atenție.

**Capitolul 10:** Factorii culturali și practicile de parentaj, structura familiei, diferite tipuri de familie, prejudecățile, tiranizarea, sănătatea psihică.

**Capitolul 11:** Globalizarea adolescenței, dezvoltarea creierului, tulburările de alimentație, abuzul de droguri, depresia, abandonul școlar.

**Capitolul 12:** Formarea identității, orientarea sexuală, comportamentul sexual, HIV-SIDA, sarcina la adolescenți, individuarea și conflictul familial, structura familiei, comportamente antisociale, epidemia de violență în rândul tinerilor.

**Capitolul 13:** Chestiuni de sănătate, sănătatea psihică, comportamentul sexual, infecții cu transmitere sexuală, experiențele la universitate, intrarea în câmpul muncii.

**Capitolul 14:** Recentrarea, incapacitatea lansării, prietenii între adulți, relațiile homosexuale, rudele fictive, relațiile conjugale, a deveni părinte, coabitarea.

**Capitolul 15:** Menopauza, osteoporoza, cancerul mamar, tratamentul hormonal, pensionarea, instruirea de bază.

**Capitolul 16:** Capacitatea generativă, căsnicia și sănătatea, lipsa copiilor, îmbătrânirea părinților, îngrijirea oferită.

**Capitolul 17:** Statistici privind populația, speranța de viață, inclusiv aspecte ce tin de rasă și sex, efectele restricției calorice, îmbătrânirea creierului, funcționarea sexuală, boala Alzheimer.

**Capitolul 18:** Tendințe privind munca și pensionarea, variante locative, relații, coabitarea, abuzul la adresa vârstnicilor.

**Capitolul 19:** Experiențele la limita dintre viață și moarte, moartea soțului/soției, pierderea unui copil, sinuciderea, confruntarea cu pierderea.

## Influențe culturale

Această ediție, ca și cele precedente, pune accent pe influențele culturale și istorice asupra dezvoltării. Recenziile ne-au lăudat preocuparea față de cultură, considerând-o un punct forte deosebit al acestei cărți. Întreg textul integrează cercetări transculturale, acestea fiind totodată subliniate în casetele intitulate „Fereastra spre lume”, reflectând diversitatea populației în Statele Unite și în alte societăți.



## Caracteristici pedagogice

Ne mulțumeste profund reacția coplesitor de favorabilă la stilul pedagogic pe care l-am creat pentru lucrarea *Dezvoltarea umană*, stil ce include următoarele caracteristici:

Un element nou, „Știați că...”, deschide fiecare capitol, subliniind descoperirile interesante și iluminatoare menționate în acel capitol.

Capitolele sunt îmbunătățite prin două tipuri de casete ce subliniază subiecte corelate cu corpul principal al textului. Fiecare casetă conține o secțiune intitulată „Informați-vă”, ce trimite studentul la linkurile internet relevante, unde pot fi găsite informații suplimentare.

- Casetele intitulate *Cercetarea în acțiune* oferă o examinare aprofundată a unor teme de cercetare menționate pe scurt în text. Între casetele „Cercetarea în acțiune” se numără „«Epidemia» de autism” (capitolul 4), „Are jocul o bază evoluționistă?” (capitolul 8), „Păpușile Barbie influențează imaginea corpului la fete?” (capitolul 9), „Violența între partenerii intimi” (capitolul 14) și „Centenarii” (capitolul 17).

### Știați că...

- În anumite societăți nu există conceptul de adolescență sau de vârstă mijlocie?
- Mulți erudiți afirmă că casele nu sunt categorii de oameni diferențiabile fizic?
- S-a estimat că, în următorii 50 de ani, circa jumătate din populația SUA va fi hispanică, de culoare sau asiatică?
- Peste 36 de milioane de locuitori ai Statelor Unite trăiesc în sărăcie?
- Potrivit unor cercetări, copiii care au avut contact cu televiziunea și computerul de la o vârstă fragedă se dezvoltă altfel decât copiii care cresc fără ele?
- Memoria, forța și rezistența pot fi îmbunătățite prin antrenament și exerciții, chiar și la vârsta a treia?

Acestea sunt doar câteva dintre subiectele interesante și importante de care ne vom ocupa în acest capitol cu care veți începe studiul dezvoltării umane. În prezentul capitol introductiv, descriem cum a apărut și a evoluat domeniul de studiu al dezvoltării umane. Prezentăm obiectivele și conceptele de bază actuale ale acestui domeniu. Identificăm o serie de aspecte ale dezvoltării umane și arătăm interacțiunea dintre ele. Apoi rezumăm elementele principale de dezvoltare din fiecare etapă de viață. În sfârșit, examinăm influențele asupra dezvoltării și contextul în care se produce aceasta.



**Ghidul de studiu al studentului** Peggy Skinner, Colegiul South Plains  
Acest ghid de studiu comprehensiv (ISBN 0077234936) este organizat pe capitole și integrează Reperele de studiu din corpul principal al textului. El este conceput astfel încât să-i ajute pe studenți să-și folosească timpul cu eficacitate maximă atunci când revăd materialul din lucrare și când studiază pentru examene. Ghidul de studiu include diferite teste cu autoadministrare, între care întrebări cu răspuns adevărat/fals, întrebări cu variante de răspuns multiple și teme de eseu.



### Pentru instructor

**Centrul de învățare online pentru instructori**  
Partea protejată cu parolă a Centrului de Învățare Online ([www.mhhe.com/papaliahd11c](http://www.mhhe.com/papaliahd11c)) conține Manualul instructorului, Banca de teste, prezentări în PowerPoint, Întrebări CPS, Galerie foto și alte materiale valoroase, care vă pot ajuta să vă proiectați și să vă îmbunătățiți cursul. Vezi mai jos mai multe informații despre resursele concrete. Cereți reprezentantului local al McGraw-Hill informații despre parolă.

- **Manualul instructorului**, elaborat de Tammy Lochridge, Colegiul Public Itawamba. Creat anume pentru ediția a XI-a, acest manual conține resurse valoroase atât pentru profesorii începători, cât și pentru cei cu experiență. Organizat în jurul Reperelor de studiu din lucrare, Manualul instructorului oferă prezentări „Pachet de predare total”, propuneri de introducere pentru prelegeri, exerciții de gândire critică, teme de eseu, sugestii de lectură și resurse web pentru fiecare capitol.
- **Banca de teste**, elaborată de Ann Mullis, Universitatea de Stat Florida. Această bancă de teste comprehensivă oferă peste 2 000 de întrebări cu variante multiple de răspuns și teme de eseu. Organizate pe capitole, întrebările sunt concepute pentru a testa înțelegerea factuală, aplicată și conceptuală. Conform cu caracterul integrativ al pachetului nostru suplimentar, toate întrebările din banca de teste sunt raportate la Reperele de studiu din text și sunt compatibile cu EZ Test, programul computerizat de teste al McGraw-Hill.  
EZ Test al McGraw-Hill este un program de testare electronică flexibil și ușor de utilizat, care le permite instructorilor să creeze teste pe baza unor elemente concrete din manual. El oferă o gamă largă de tipuri de întrebări și le permite instructorilor să modifice întrebările existente sau să creeze altele noi. Pot fi create versiuni multiple ale testului și orice test poate fi exportat pentru a fi utilizat cu ajutorul unor sisteme de gestionare a cursurilor cum ar fi WebCT sau Blackboard. EZ Test Online este un serviciu nou, care vă oferă un loc unde să administrați online, cu ușurință, examenele și testele dumneavoastră create cu EZ Test. Programul este disponibil pentru sistemele de operare Windows și Macintosh.
- **Prezentări în PowerPoint**, elaborate de Wanda Clark, Colegiul South Plains. Aceste prezentări cuprind elementele-cheie ale fiecărui capitol și includ grafice din text. Pot fi folosite ca atare sau le puteți modifica în așa fel încât să răspundă nevoilor dumneavoastră concrete.
- **Sistemul de performanță la clasă (Classroom Performance System — CPS) de la eInstruction**. Aceste întrebări, concepute pentru a fi utilizate împreună cu Sistemul de performanță la clasă interactiv, sunt organizate pe capitole și elaborate în așa fel încât să testeze înțelegerea factuală, aplicată și conceptuală. De asemenea, aceste întrebări de test sunt compatibile cu EZ Test, programul computerizat al McGraw-Hill pentru banca de teste.

- **Galerie de imagini** — include toate figurile, tabelele și fotografiile din acest manual (peste 150 de imagini) pentru care McGraw-Hill deține drepturi de autor.

### Baza de date vizuală (VAD) a McGraw-Hill pentru

**Dezvoltarea pe tot parcursul vieții** Baza de date virtuală a McGraw-Hill pentru Dezvoltarea pe tot parcursul vieții (VAD 2.0) ([www.mhhe.com/vad](http://www.mhhe.com/vad)) este o bază de date online cu clipuri video destinate utilizării la cursul de psihologia dezvoltării, create anume pentru instructori. Vă puteți particulariza prezentările de la curs descărcând clipurile video pe computerul sau introducându-le în materialul dumneavoastră de curs ori în prezentările PowerPoint. Toate clipurile video sunt disponibile cu sau fără comentarii scrise. Cereți reprezentantului McGraw-Hill informații pentru acces.



### Materiale multimedia de curs pentru dezvoltarea copilului

*Charlotte J. Patterson, Universitatea Virginia*

Acest set video alcătuit din două CD-uri cuprinde experimentele clasice și contemporane privind dezvoltarea copilului. Charlotte J. Patterson, cercetătoare reputată, a selectat conținutul și a scris module însoțitoare ce pot fi alocate studenților. Aceste module includ sugestii de proiecte suplimentare, precum și o componentă de testare. Materialul multimedia pentru curs poate fi obținut împreună cu cartea, preț redus.

### Seria educațională contemporană a McGraw-Hill:

- **Ediții anuale: Dezvoltarea umană**. Acest material este alcătuit dintr-o suită de articole cu subiecte legate de cele mai noi cercetări și idei privind dezvoltarea umană. Edițiile anuale sunt actualizate cu regularitate și au trăsături utile, cum ar fi un ghid al subiectelor, un cuprins adnotat, rezumate ale segmentelor de material și un index de subiecte.
- **Controverse în Dezvoltarea umană**. Ideile controversate actuale sunt prezentate într-un format de tip dezbateri, pentru a stimula interesul studentului și a-i dezvolta abilitățile de gândire critică. Fiecare idee este atent încadrată de un rezumat al ideii, o introducere și un post-scriptum.
- **Studii în Dezvoltarea umană**. Această lucrare conține o colecție de articole, extrase din cărți și studii de cercetare care au modelat studiul dezvoltării umane și felul cum este ea înțeleasă în prezent. Textele sunt organizate pe teme, având în centru sectoare principale de studiu din cadrul dezvoltării umane. Fiecare text este precedat de o notă ce prezintă relevanța articolului sau a studiului și oferă informații biografice despre autor.



„Singurul lucru permanent este schimbarea.”

Heraclit, fragment (secolul al VI-lea î.Hr.)

## Știați că...

- În anumite societăți nu există conceptul de adolescență sau de vârstă mijlocie?
- Mulți erudiți afirmă că rasele *nu* sunt categorii de oameni diferențiabile fizic?
- S-a estimat că, în următorii 50 de ani, circa jumătate din populația SUA va fi hispanică, de culoare sau asiatică?
- Peste 36 de milioane de locuitori ai Statelor Unite trăiesc în sărăcie?
- Potrivit unor cercetări, copiii care au avut contact cu televiziunea și computerul de la o vârstă fragedă se dezvoltă altfel decât copiii care cresc fără ele?
- Memoria, forța și rezistența pot fi îmbunătățite prin antrenament și exercițiu, chiar și la vârsta a treia?

Acestea sunt doar câteva dintre subiectele interesante și importante de care ne vom ocupa în acest capitol cu care veți începe studiul dezvoltării umane. În prezentul capitol introductiv, descriem cum a apărut și a evoluat domeniul de studiu al dezvoltării umane. Prezentăm obiectivele și conceptele de bază actuale ale acestui domeniu. Identificăm o serie de aspecte ale dezvoltării umane și arătăm interacțiunea dintre ele. Apoi rezumăm elementele principale de dezvoltare din fiecare etapă de viață. În sfârșit, examinăm influențele asupra dezvoltării și contextul în care se produce aceasta.

După ce ați studiat acest capitol, ar trebui să puteți răspunde la toate întrebările de Reper de la pagina următoare. Căutați-le din nou pe marginile paginilor de-a lungul capitolului, unde fac trimitere la concepte importante. Ca să vă verificați înțelegerea acestor Reper, revedeți Rezumatul de la sfârșitul capitolului. Punctele de verificare de pe tot parcursul capitolului vă vor ajuta să vă testați cunoștințele despre materialul pe care l-ați citit.

## SUMAR

### Dezvoltarea umană: un domeniu în permanență evoluție

*Studierea vieții pe toată durata ei \* Dezvoltarea umană în prezent*

### Studierea dezvoltării umane: concepte de bază

*Sectoarele dezvoltării \* Etapele vieții*

### Influențe asupra dezvoltării

*Ereditatea, mediul și maturizarea \* Contexte ale dezvoltării \* Influențe normative și nenormative \* Momentul exercitării influențelor: Perioade critice sau sensibile*

### Abordarea lui Paul B. Baltes privind dezvoltarea pe toată durata vieții

### Caseta 1-1: Cercetarea în acțiune: Există o perioadă critică pentru achiziția limbajului?

## Repere pentru studiu

1. Ce este dezvoltarea umană ca domeniu științific și cum a evoluat studierea ei?
2. Ce studiază specialiștii în dezvoltare?
3. Ce fel de influențe determină diferențele dintre oameni?
4. Care sunt cele șapte principii ale abordării dezvoltării pe toată durata vieții?

### Dezvoltarea umană: un domeniu în permanentă evoluție

Din momentul concepției, ființele umane încep să parcurgă un proces al schimbării ce va continua pe tot parcursul vieții lor. O singură celulă devine o persoană vie, care respiră, merge, vorbește. Și cu toate că această celulă unică se transformă într-un individ unic, schimbările prin care trec ființele umane de-a lungul vieții au anumite tipare comune. Bebelușii cresc și devin copii, iar aceștia cresc la rândul lor și devin adulți. În mod similar, anumite caracteristici umane au tipare comune. Individii timizi în copilărie au o probabilitate mare de a rămâne timizi și la vârsta adultă.

**Dezvoltarea umană**, ca domeniu de studiu, este studierea științifică a acestor tipare de schimbare și stabilitate. Dezvoltarea este *sistematică*: este coerentă și organizată. Este *adaptativă*: scopul ei constă în confruntarea cu condițiile interne și externe de existență. Dezvoltarea poate să urmeze traiectorii diferite și poate să aibă sau nu un obiectiv clar, dar există o legătură între schimbările deseori imperceptibile care o alcătuiesc. Ce caracteristici au șansele cele mai mari de a rezista? Ce caracteristici e probabil să se modifice și de ce? Aceste întrebări se numără printre cele cărora caută să le răspundă studierea dezvoltării umane.

Specialiștii care studiază știința dezvoltării umane se numesc *specialiști în dezvoltare*. Activitatea lor poate avea un impact spectaculos asupra vieții oamenilor. Rezultatele cercetărilor au adesea aplicații directe în domeniul creșterii copiilor, al educației, al sănătății și al politicii sociale.

Spre exemplu, niște cercetători din Boston au constatat că elevii de la școli publice care mergeau la școală flămânzi sau din alimentația cărora lipseau unele substanțe nutritive esențiale aveau note mai slabe și mai multe probleme emoționale și de comportament decât colegii lor. După ce școlile au inițiat un program ce oferea gratuit micul dejun, elevii participanți au început să obțină note mai bune la matematică, absentau și întârziu mai rar și aveau mai puține probleme emoționale și comportamentale (Kleinman et. al., 2002; Murphy et. al., 1998). Cercetările care au arătat că la adolescenții creierul este încă imatur au stimulat propunerea ca adolescenții acuzați de crimă să fie exceptați de la pedeapsa capitală. Înțelegerea dezvoltării adultului poate ajuta oamenii să înțeleagă perioadele de tranziție din viață și să se confrunte cu ele: femeia care își reia serviciul după concediul de maternitate, persoana care-și schimbă cariera sau se află în pragul pensionării, văduva sau văduvlul care se confruntă cu pierderea, persoana care se confruntă cu o boală în stadiul terminal.

#### Studierea vieții pe toată durata ei

Specialiștii în dezvoltare au ajuns să înțeleagă dezvoltarea umană ca un proces ce se desfășoară pe toată durata vieții — concept cunoscut drept **dezvoltarea pe toată durata vieții**. O serie de studii inițiale, cum ar fi Studiile Stanford asupra copiilor înzestrați, care au urmărit până la vârsta a treia dezvoltarea oamenilor identificați în

copilărie ca fiind neobișnuit de inteligenți, Studiile Berkeley privind creșterea și îndrumarea și Studiul Oakland asupra creșterii (adolescenților) ne-au oferit multe informații despre dezvoltarea pe termen lung. Mai recent, abordarea lui Paul B. Baltes privind dezvoltarea pe toată durata vieții, discutată la sfârșitul acestui capitol, a oferit studierii dezvoltării pe toată durata vieții un cadru conceptual comprehensiv.

### Dezvoltarea umană în prezent

După ce domeniul dezvoltării umane a devenit disciplină științifică, obiectivele sale au evoluat pentru a include *descrierea, explicarea, predicția și intervenția*. Spre exemplu, pentru a *descrie* când anume rostesc majoritatea copiilor primul lor cuvânt sau cât de bogat este în general vocabularul lor la o vârstă dată, specialiștii în dezvoltare observă grupuri mari de copii și stabilesc norme sau medii pentru comportamentul la diferite vârste. Apoi încearcă să *explice* cum își însușesc copiii limbajul și care sunt motivele care fac ca unii copii să învețe să vorbească mai târziu decât în mod obișnuit. Aceste cunoștințe fac posibile *predicțiile* privind comportamentul viitor, de exemplu, probabilitatea ca un copil să aibă probleme serioase de vorbire. În sfârșit, înțelegerea modului în care se dezvoltă limbajul poate fi folosită pentru a *intervenii* în dezvoltare, de exemplu prin logopedie.

Studierea științifică a dezvoltării umane evoluează permanent. Întrebările la care încearcă să răspundă specialiștii în dezvoltare, metodele pe care le folosesc și explicațiile pe care le avansează sunt mai sofisticate și mai variate decât erau chiar și cu numai douăzeci și cinci de ani în urmă. Aceste schimbări reflectă progresele pe care le înregistrează cunoașterea, pe măsură ce se elaborează noi investigații bazate pe cele anterioare sau care le pun pe acelea la îndoială. Ele reflectă, de asemenea, progresele tehnologice. Instrumentele sensibile ce măsoară mișcările oculare, pulsul, tensiunea arterială, tensiunea musculară și altele asemenea dezvăluie legături interesante între funcțiile biologice și inteligența în copilărie. Tehnologia digitală și computerele permit cercetătorilor să cerceteze expresiile faciale ale sugariilor, în căutarea semnelor timpurii ale emoțiilor, și să analizeze maniera de comunicare dintre mame și sugari. Progresele în materie de imagistică a creierului fac posibilă sondarea misterelor temperamentului, identificarea originii gândirii logice și compararea unui creier ce îmbătrânește normal cu acela al unei persoane cu demență.

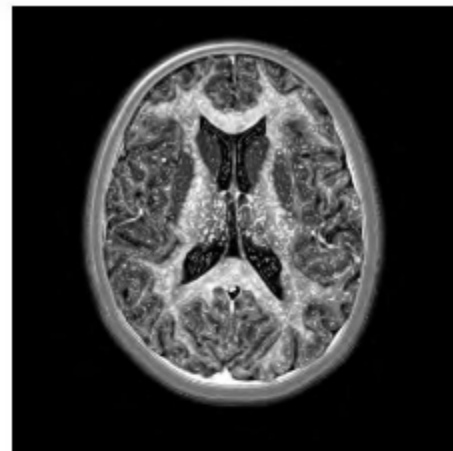
Știința dezvoltării a fost aproape de la început interdisciplinară. În prezent, cei care studiază dezvoltarea umană fac apel la o gamă largă de discipline, între care psihologia, psihiatria, sociologia, antropologia, biologia, genetica (studierea trăsăturilor ereditare), știința familiei (studiul interdisciplinar al relațiilor familiale), pedagogia, istoria și medicina. Cartea de față include rezultate ale cercetărilor din toate aceste domenii.

### Studierea dezvoltării umane: concepte de bază

Specialiștii în dezvoltare studiază procesele schimbării și stabilității în toate sectoarele sau aspectele dezvoltării și în toate etapele vieții.

#### Sectoarele dezvoltării

Specialiștii în dezvoltare studiază trei sectoare principale: cel fizic, cel cognitiv și cel psihosocial. Creșterea organismului și a creierului, capacitățile senzoriale, abilitățile motorii și sănătatea fac parte din **dezvoltarea fizică**. Învățarea, atenția, memoria, limbajul, gândirea, raționarea și creativitatea alcătuiesc **dezvoltarea cognitivă**.



Tehnici de imagistică a creierului, cum ar fi imagistica funcțională prin rezonanță magnetică (IRM funcțional), tomografia cu emisie de pozitroni (PET) și electroencefalograma (EEG) sunt folosite pentru a cartografia zonele din structura creierului unde au loc anumite procese de gândire.

#### Verificare

Puteți să . . .

- Dați exemple de aplicații practice ale cercetărilor privind dezvoltarea umană?
- Vă identificați obiectivele pentru studierea științifică a dezvoltării umane?
- Numiți cel puțin șase discipline implicate în studierea dezvoltării umane?



#### Reperul 2

Ce studiază specialiștii în dezvoltare?

**dezvoltare fizică** Creșterea organismului și a creierului, inclusiv tiparele schimbării capacităților senzoriale, abilităților motorii și sănătății.



#### Reperul 1

Ce este dezvoltarea umană ca domeniu științific și cum a evoluat studierea ei?

**dezvoltare umană** Studierea științifică a proceselor de schimbare și stabilitate pe tot parcursul vieții umane.



#### Ce părere aveți?

- În ce fel credeți că vă va fi utilă studierea dezvoltării umane?

**dezvoltare pe toată durata vieții** Concepție despre dezvoltarea umană ca proces ce se desfășoară pe parcursul întregii vieți și care poate fi studiat științific.

La acești copii care examinează melci pe o mânășă cu nisip sunt active toate trei sectoarele dezvoltării: percepția senzorială (dezvoltare fizică), învățarea (dezvoltare cognitivă) și construirea de relații sociale (dezvoltare psihosocială).



#### dezvoltare cognitivă

Tiparul schimbărilor la nivelul capacităților mentale, cum ar fi învățarea, atenția, memoria, limbajul, gândirea, raționarea și creativitatea.

#### dezvoltare psihosocială

Tiparul schimbărilor la nivelul stărilor emoționale, al personalității și al relațiilor sociale.

Stările emoționale, personalitatea și relațiile sociale sunt aspecte ale **dezvoltării psihosociale**.

Cu toate că discutăm separat despre dezvoltarea fizică, cognitivă și psihosocială, aceste sectoare interacționează între ele. Fiecare aspect al dezvoltării le influențează pe celelalte. Un cercetător remarcă: „Creierul nostru funcționează mai bine, gândim mai clar, avem o dispoziție mai senină și suntem mai puțin vulnerabili în fața bolilor dacă suntem într-o formă fizică bună” (Diamond, 2007, p. 153). Spre exemplu, un copil cu infecții frecvente la nivelul urechii poate să-și dezvolte limbajul mai lent decât un copil fără această problemă fizică. La pubertate, modificările fizice și hormonale dramatice influențează concepția despre propria persoană, aflată în plină dezvoltare. La polul opus, modificările în plan fizic la nivelul creierului unor adulți vârstnici pot duce la deteriorare intelectuală și a personalității.

Progresele și regresile cognitive se află în strânsă legătură cu factorii fizici, emoționali și sociali. Copilul precoce în ceea ce privește dezvoltarea limbajului ar putea să le declanșeze celor din jur reacții pozitive și astfel să dobândească un simț al valorii personale mai puternic. Dezvoltarea memoriei reflectă câștigurile sau pierderile la nivelul conexiunilor fizice din creier. Adultul care întâmpină dificultăți în a-și aminti numele persoanelor ar putea să se simtă stângaci și reticent în contexte sociale.

Dezvoltarea psihosocială poate influența funcționarea cognitivă și pe cea afectivă. Mai mult chiar, în lipsa legăturilor sociale semnificative, sănătatea fizică și cea psihică pot să sufere. Motivația și încrederea în sine sunt factori importanți ai succesului școlar, în timp ce emoțiile negative, cum ar fi tristețea, furia, frica sau anxietatea legată de un test, pot să influențeze negativ performanța. Cercetătorii au identificat chiar și unele legături posibile între personalitate și durata vieții. La rândul lor, capacitățile fizice și cognitive pot influența dezvoltarea psihosocială. Ele contribuie în foarte mare măsură la stima de sine și pot să influențeze acceptarea socială și alegerea ocupației.

Așadar, cu toate că, pentru simplitate, abordăm separat dezvoltarea fizică, dezvoltarea cognitivă și cea psihosocială, dezvoltarea este un proces unitar. Vom sublinia pe tot parcursul textului legăturile dintre aceste trei sectoare principale ale dezvoltării.

### Etapile vieții

Împărțirea vieții în etape este un **construct social**: concepție sau practică aparent firească și evidentă celor care o acceptă, dar care este, în realitate, invenția unei culturi sau societăți date. Nu există moment definibil în mod obiectiv în care un copil devine adult sau un tânăr devine bătrân. De fapt, chiar și conceptul de copilărie poate fi privit ca un construct social. Unele dovezi indică faptul că, în epocile anterioare, copiii erau priviți și tratați ca niște adulți mai mici. Totuși, această idee a fost contestată (Ariès,

1962; Elkind, 1986; Pollock, 1983). Descoperirile arheologice din perioada Greciei Antice arată că copiii se jucau cu păpuși de lut și zaruri făcute din oase de oaie și capră. Ceramica și pietrele funerare înfățișează copii așezați pe scaune cu picioare înalte și deplasându-se în cărucioare trase de capre (Mulrine, 2004).

Conceptul de **adolescență** ca etapă de dezvoltare în societățile industriale este relativ recent. Până la începutul secolului XX, în Statele Unite, tinerii erau considerați copii până când terminau școala, se căsătoreau sau își găseau un serviciu și intrau astfel în lumea adulților. În anii 1920, odată cu înfrîntarea liceelor cu programă largă, menite să răspundă la nevoile unei economii aflate în plin avânt și odată cu creșterea numărului familiilor capabile să susțină material educația formală prelungită a copiilor lor, anii adolescenței au devenit o perioadă distinctă a dezvoltării (Keller, 1999). În unele societăți preindustriale, cum ar fi indienii chippewa, conceptul de adolescență nu există nici acum. La indienii chippewa, copilăria are doar două etape: de la naștere până când copilul începe să meargă și de la mers la pubertate. Ceea ce noi numim adolescență face parte din vârsta adultă (Broude, 1995). După cum vom arăta în capitolul 16, la populația gusii din Kenya nu există conceptul vârstei mijlocii.

În această carte, urmăm o succesiune de opt etape general acceptate în societățile industriale occidentale. După ce descriem schimbările cruciale ce survin în prima perioadă, cea prenatală, urmăm toate cele trei sectoare ale dezvoltării de-a lungul perioadei de sufar și vârstei învățării mersului, primei copilării, copilăriei mijlocii, adolescenței, vârstei de adult tânăr, vârstei mijlocii și vârstei a treia (Tabelul 1-1). Pentru fiecare perioadă ulterioară celei de sugar și vârstei învățării mersului (când schimbările sunt cele mai spectaculoase), am combinat dezvoltarea fizică și cea cognitivă într-un singur capitol.

Împărțirile pe vârste prezentate în Tabelul 1-1 sunt aproximative și într-o măsură arbitrară. Acest lucru este valabil în special în privința vârstei adulte, pentru care nu există repere sociale sau fizice clar definite, cum sunt începerea școlii sau debutul pubertății, care să semnaleze trecerea dintr-o etapă în alta. Există diferențe individuale în ceea ce privește felul cum se confruntă oamenii cu evenimentele și problemele caracteristice pentru fiecare perioadă.

În ciuda acestor diferențe, pentru ca dezvoltarea normală să poată avea loc, trebuie ca în fiecare etapă să fie satisfăcute anumite nevoi fundamentale de dezvoltare și să fie îndeplinite anumite sarcini de dezvoltare. Un nou-născut, de exemplu, depinde de adulți pentru satisfacerea nevoilor sale fundamentale de hrană, îmbrăcăminte și adăpost, dar și de contact uman și afecțiune. Sugarul își formează atașamente față de părinți sau îngrijitori, iar acești adulți, la rândul lor, se atașează de sugari. Făcând primii pași și începând să vorbească, sugarii ajung la vârsta învățării mersului. Deși sunt mai independenți și mai capabili să-și afirme autonomia, au și ei nevoie de părinți sau îngrijitori care să le ofere mediul sigur în care să facă aceste lucruri. În timpul primei copilării, copiii dobândesc mai mult autocontrol și devin mai interesați de alți copii. Controlul asupra comportamentului trece treptat din sarcina părintelui în cea a copilului în timpul copilăriei mijlocii, când grupul celor de-o seamă capătă tot mai mare importanță. Una din principalele sarcini de dezvoltare ale adolescentului constă în căutarea identității — personală, sexuală și ocupațională. Maturizându-se fizic, adolescenții trebuie să se confrunte cu nevoi și emoții uneori conflictuale, când se pregătesc să plece din căminul părintesc.

La începutul vârstei adulte, în etapa exploratorie, cuprinsă aproximativ între douăzeci și douăzeci și cinci de ani, puține persoane sunt pregătite să se „așeze” la casa lor și să abordeze sarcinile tipice ale adultului tânăr: elaborarea unui stil de viață independent, adoptarea unei ocupații și, de obicei, întemeierea unei familii. În perioada vârstei mijlocii, este probabil să se producă un anumit declin al capacităților fizice. În același timp, mulți oameni de vârstă mijlocie găsesc încântare și provocare în schimbările pe care li le aduce viața — schimbări de carieră, copiii deveniți adulți —, în timp ce alții se confruntă cu necesitatea de a-și îngriji părinții vârstnici. La vârsta a treia, oamenii trebuie să facă față pierderii facultăților, pierderii persoanelor iubite și pregătirilor pentru moarte. Dacă se pensionează, trebuie să se confrunte cu pierderea

#### ? Ce părere aveți?

- De ce credeți că diferențele societății împart astfel perioadele dezvoltării?

#### ✓ Verificare

Puteți să...

- Identificați cele trei sectoare ale dezvoltării și să dați exemple de moduri în care sunt interconectate?
- Numiți opt etape ale dezvoltării umane (asa cum sunt definite în această carte) și să enumerați câteva aspecte sau sarcini esențiale ale fiecărei etape?

**Tabelul 1-1** Elemente principale tipice de dezvoltare în opt etape ale dezvoltării umane

Interval de vârstă	Dezvoltare fizică	Dezvoltare cognitivă	Dezvoltare psihosocială	Interval de vârstă	Dezvoltare fizică	Dezvoltare cognitivă	Dezvoltare psihosocială
<i>Perioada prenatală (de la concepție la naștere)</i>	Are loc concepția, prin fertilizare normală sau alle mijloace. Zestrea genetică interacționează cu influențele din mediu încă de la început. Se formează structurile fundamentale ale organismului și organele; începe dezvoltarea intensivă a creierului. Creșterea fizică este cea mai rapidă de pe tot parcursul vieții. Există o mare vulnerabilitate la influențele mediului.	Se dezvoltă capacități de învățare și rasminire și de reacție la stimuli senzoriali.	Fetusul reacționează la vocea mamei și ajunge să o prefere.	<i>Adolescența (de la 11 la aproximativ 20 de ani)</i>	Creșterea fizică și alte schimbări sunt rapide și profunde. Survine maturitatea reproductivă. Apar riscuri majore de sănătate, ca umare a problemelor de comportament, cum ar fi tulburările de alimentație și abuzul de droguri.	Se dezvoltă capacitatea de gândire abstractă și raționare științifică. Gândirea imatură persistă în anumite atitudini și comportamente. Educația are în centru pregătirea pentru facultate sau meserie.	Căutarea identității, inclusiv a celei sexuale, capătă un rol central. Relațiile cu părinții sunt în general bune. Grupul celor de-o seamă poate să exercite o influență pozitivă sau negativă.
<i>Perioada de sugar și vârsta învățării mersului (de la naștere la 3 ani)</i>	Toate simțurile și sistemele organismului funcționează la naștere în măsură mai mică sau mai mare. Creierul capătă complexitate mai mare și este extrem de sensibil la influențele mediului. Creșterea fizică și dezvoltarea abilităților motorii sunt rapide.	Capacitatea de învățare și cea de reamintire există chiar și în primele săptămâni de viață. Spre sfârșitul celui de-al doilea an, se dezvoltă folosirea simbolurilor și capacitatea de rezolvare a problemelor. Înțelegerea și folosirea limbajului evoluează rapid.	Se formează atașamentul față de părinți și alte persoane. Se dezvoltă conștiința de sine. Se produce trecerea treptată de la dependență la autonomie. Crește interesul față de alți copii.	<i>Începutul vârstei adulte și adultul tânăr (între 20 și 40 de ani)</i>	Forma fizică atinge apogeul, apoi scade ușor. Alegerile privitoare la stilul de viață influențează sănătatea.	Gândirea și judecata morală devin mai complexe. Se fac alegeri în materie de educație și ocupație, uneori după o perioadă de explorare.	Trăsăturile de personalitate și stilul devin relativ stabile, dar schimbările la nivelul personalității pot fi influențate de etapele și evenimentele din viață. Se stabilesc relații intime și se creează stilul de viață personal, însă acestea pot să nu fie durabile. Majoritatea oamenilor se căsătoresc și majoritatea devin părinți.
<i>Prima copilărie (de la 3 la 6 ani)</i>	Creșterea este constantă; corpul devine mai suplul și proporțiile se apropie mai mult de cele adulților. Apetitul alimentar se reduce și problemele de somn sunt frecvente. Apare tendința de a folosi preponderent o mână; se îmbunătățesc abilitățile motorii fine și grosiere și sporește forța.	Gândirea este într-o măsură egocentrică, dar se dezvoltă înțelegerea perspectivelor altor oameni. Imaturitatea cognitivă dă naștere unor idei logice despre lume. Memoria și limbajul se îmbunătățesc. Inteligența devine mai ușor de decelat.	Concepția despre sine și înțelegerea emoțiilor devin mai complexe; stima de sine are caracter global. Sporesc independența, inițiativa și autocontrolul. Se dezvoltă identitatea de gen. Jocul devine mai imaginativ, mai complex și, de obicei, mai social. Altruismul, agresivitatea și teama sunt frecvent întâlnite.	<i>Vârsta mijlocie (între 40 și 65 de ani)</i>	E posibil să înceapă o ușoară deteriorare a capacităților senzoriale, a sănătății, a rezistenței și forței, dar există mari diferențe între indivizi. Femele trăiesc experiența menopauzei.	Capacitățile mentale ating apogeul; experiența și abilitățile practice de rezolvare a problemelor sunt considerabile. Manifestările creative ar putea să se reducă, dar calitatea lor sporește. Pentru unii, succesul în carieră și capacitatea de a câștiga bani ating apogeul; la alții poate să survină epuizarea sau schimbarea carierei.	Sentimentul identității continuă să se dezvolte; poate să apară perioada de tranziție a vârstei mijlocii. Responsabilitatea dublă a îngrijirii copiilor și părinților poate să provoace stres. Pecarea copiilor lasă căminul gol.
<i>Copilăria mijlocie (de la 6 la 11 ani)</i>	Creșterea încetinește. Forța și abilitățile atletice sporesc. Bolile respiratorii sunt frecvente, dar sănătatea este în general mai bună decât în oricare altă perioadă a vieții.	Experiința anului pregătitor pentru școală este comună, iar cea a grădiniței, și mai comună. Egocentrismul se reduce. Copii încep să gândească logic, însă concret. Memoria și capacitățile lingvistice se îmbunătățesc. Achizițiile cognitive le permit copiilor să beneficieze de pe urma educației formale. Unii copii vădesc nevoi și avantaje educative speciale.	Familia rămâne centrul vieții sociale, dar ceilalți copii devin mai importanți. Concepția despre sine devine mai complexă, influențând stima de sine. Reglarea în comun a conducerii reflectă trecerea treptată a controlului din sarcina părintelui în cea a copilului. Grupul celor de-o seamă capătă importanță centrală.	<i>Vârsta a treia (peste 65 de ani)</i>	Majoritatea oamenilor este sănătoasă și activă, deși, în general, sănătatea și capacitățile fizice sunt în declin. Creșterea timpului de reacție afectează unele aspecte ale funcționării.	Cei mai mulți oameni sunt activi mental. Deși inteligența și memoria se pot deteriora în anumite sectoare, majoritatea oamenilor găsește căi de a compensa aceasta.	poate avea loc pensionarea, lucru ce poate să ofere noi opțiuni de petrecere a timpului. Oamenii își elaborează strategiile mai flexibile pentru a se confrunta cu pierderile personale și moartea. Relațiile cu rudele și cu prietenii apropiați pot să ofere un sprijin important. Căutarea sensului vieții capătă importanță centrală.

relațiilor bazate pe munca lor, dar ar putea să găsească mai multă plăcere în prietenii, în relațiile cu rudele, în activitatea de voluntariat și în ocazia de a explora interese ignorate în trecut. Numeroși vârstnici devin mai introspectivi, căutând sensul vieții lor.

influențe și rezultate ale dezvoltării. Oamenii se deosebesc prin sex, înălțime, greutate și conformația corpului, prin gradul de sănătate și nivelul energetic, prin inteligență, prin temperament, personalitate și reacții emoționale. Contextele din viața lor — căminul, comunitatea și societatea în care trăiesc, relațiile pe care le au, școlile pe care le urmează (ori dacă merg sau nu la școală) și felul cum își petrec timpul liber — sunt și ele diferite.

**diferențe individuale** Diferențe la nivel de caracteristici, influențe sau rezultate ale dezvoltării.



### Reperul 3

Ce fel de influențe determină diferențele dintre oameni?

## Influențe asupra dezvoltării

Ce anume face fiecare persoană să fie unică? Deși cei care studiază dezvoltarea cercetează procesele universale de dezvoltare prin care trec toate ființele umane normale, ei trebuie totodată să ia în considerare **diferențele individuale** la nivel de caracteristici,

## Ereditate, mediu și maturare

Unele influențe asupra dezvoltării își au originea preponderent în **ereditate**: trăsături înnăscute sau caracteristici moștenite de la părinții biologici. Alte influențe provin în

**ereditate** Trăsături înnăscute sau caracteristici moștenite de la părinții biologici.